

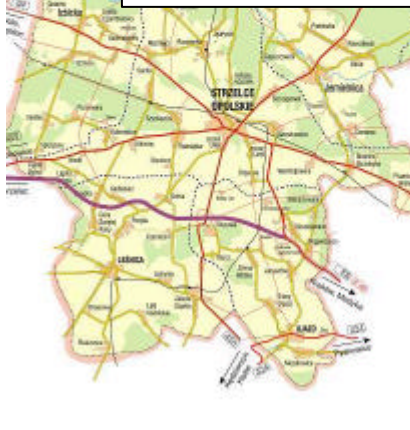


Serdecznie witamy w Powiecie Strzeleckim

Herzlich Willkommen in dem Kreis Strzelce Opolskie

Sprawozdanie z hospitacji w dniach 28.09- 04.10.2003

Bericht über die Hospitation von 28.9.bis 4.10.2003



Die Autobahn A4 jetzt
Autostrada A4 obecnie

Sprawozdanie z hospitacji przedstawicieli Starostwa Soest, Komendy Powiatowej Policji Soest oraz przedstawicieli miasta Lippstadt w partnerskim powiecie strzeleckim w dniach od 28 wrzesnia do 04. pazdziernika 2003

Spis tresci

Czesc ogólna	Strona 1-3
Promocja dzialalnosci gospodarczej	Strona 4-5
Gospodarka wodna	Strona 6
Ratownictwo medyczne	Strona 7
Zawodowa Straz Pozarna	Strona 8
Dyspozytornia ratownictwa med. i pozarnictwa	Strona 9
Opieka nad mlodzieza	Strona 9 - 10
Nasze formy pomocy	Strona 10 - 12



W niniejszym sprawozdaniu staramy się oddać odczucia doznane w czasie dni pracy w okresie naszego pobytu. Należy tutaj nadmienić, iż dzień pracy naszych polskich koleżanek i kolegów trwa bez przerwy od 8:00 do 15:00 lub 15:30 w rezultacie czego, przerwa obiadowa przypadła pomiędzy godziną 15:30 i 16:00.



Część ogólna

W poniedziałek, dnia 29.09. odbyło się oficjalne powitanie naszej delegacji przez Starostę powiatu strzeleckiego Pana Gerharda Mateję. Po słowach powitania i wstępnym przedstawieniu się uczestników, dokonano podziału członków delegacji na poszczególne wydziały. Kol. Ahlert oraz kol. Sommer udali się z przedstawicielami Komendy Policji miasta Strzelce Opolskie, natomiast kol. Mantla i kol. Sojka z przedstawicielami Ratownictwa Medycznego oraz Zawodowej Straży Pożarnej. Dla pozostałych członków delegacji dokonano prezentacji powiatu strzeleckiego z wykorzystaniem systemu Power-Point.

Referat wprowadzający dotyczący powiatu strzeleckiego, regionu, jak również jego struktur administracyjno-politycznych oraz gospodarczych.

Struktury organizacyjne, najistotniejsze liczby jak i położenie zawarto w załączonych wykresach i diagramach.

Powstały zaledwie przed pięciu laty Powiat Strzelecki liczy obecnie ok. 86 tys mieszkańców. W skład jego wchodzi osiem Gmin. Obecne struktury polityczne można w przybliżeniu porównać z panującymi w powiecie Soest przed rokiem 1999- tym.

Funkcja tamtejszego Starosty stanowi szczególną osobliwość polityczną. Jest on nie tylko Szefem administracji w zakresie Starostwa (władza wykonawcza), lecz ponadto, z racji swojej działalności politycznej członkiem gremium Rady Powiatu (władza ustawodawcza).

Administracja Starostwa zatrudnia 86 pracowników w oparciu o umowy o pracę na czas określony i nieokreślony. Powiat Strzelecki zamieszkuje bardzo przężna mniejszość niemiecka, mająca decydujący wpływ na zachodzące przemiany polityczne w regionie.

Bezpośrednia bliskość kontaktów z powiatem Soest jest wynikiem osiedlenia się tam dużej liczby przesiedleńców z obszaru Strzelec Opolskich po roku 1980.

Informacje dotyczące powiatu strzeleckiego są obecne również na stronach internetowych. Niektóre gminy prezentują swoje strony nawet w języku niemieckim.

Powiat Strzelce Opolskie	http://www.powiatstrzelecki.pl
Gmina Jemielnica	http://www.jemielnica.pl
Gmina Ujazd	http://ujazd.pl
Gmina Izbicko	http://izbicko.pl
Gmina Zawadzkie	http://zawadzkie.pl
Gmina Strzelce Opolskie	http://strzelceopolskie.pl
Gmina Kolonowskie	http://kolonowskie.pl
Gmina Lesnica	http://lesnica.pl



Wizytacja poszczególnych wydziałów w siedzibie starostwa strzeleckiego

Pan Hurtig wraz z Panią Sander udali się na wizytację siedziby powiatu w towarzystwie specjalnie do tego celu zaangażowanego tłumacza. Mieli oni możliwość zapoznać się z zakresem pracy poszczególnych wydziałów, jak również porozmawiać z ich kierownictwem. Pani Senger-Tetzlaff informowała się w pierwszym rzędzie w zakresie promocji działalności gospodarczej, po czym również dołączyła do wyżej wymienionych osób.

Wydział drog, komunikacji i transportu

Zakresy kompetencji odpowiadają w znacznym stopniu naszym; również wydawanie praw jazdy leży w kompetencji administracji powiatu.

Utrzymanie i konserwacja dróg odbywa się za pośrednictwem firm z zewnątrz. Powiat nie utrzymuje własnej ekipy remontowo-budowlanej przeznaczonej specjalnie do tego celu.

Wydział księgowości/rachunkowości

Budżet administracyjny lub majątkowy nie jest prowadzony.

Ciekawostką w wydziale gospodarki finansowej wchodzącym w skład wydziału spraw porządkowych był fakt nieprowadzenia żadnych rachunków kosztów jak i kalkulacji opłat. Należy z tego wnioskować, iż pobierane są opłaty od konkretnych przedsięwzięć. W/w opłaty ustalane są na szczeblach centralnych w formie ustawy lub zarządzenia. Nie istnieje również system Controllingu. Większa część budżetu ustalana jest na szczeblach rządowych w Warszawie lub na szczeblu wojewódzkim. Część ta jest w znacznym stopniu związana z konkretnymi przedsięwzięciami. Powiat strzelecki ma prawo do zatrzymania części wpływów z tytułu podatku dochodowego i dysponowania nimi według własnych potrzeb. Jego przeważająca działalność finansowa zależna jest jednak od finansowania centralnego.

Wydział kartografii, geodezji, gospodarki nieruchomościami, planowania przestrzennego

Stwierdzono, iż 10 % posiadanych map egzystuje w wersji cyfrowej. Niemniej jednak w dalszym ciągu w użyciu znajdują się zachowane z przeszłości mapy niemieckie.

Wydział budownictwa i architektury.

Według wypowiedzi naczelnika wydziału, udziela się tutaj wszelkiego rodzaju zezwoleń. Nie udało się jednak ustalić zakresu ich obowiązywania. Godnym zauważenia jest jednak fakt, iż wydział ten wydaje również zezwolenia w zakresie gospodarki wodnej i sieci kanalizacyjnych.

Sekretarz Powiatu, Kierownictwo Biura , Wydział kształtowania działalności

Zajmuje się prowadzeniem działań reprezentujących interesy Rady Powiatu oraz Zarządu Powiatu. Wszelkie zagadnienia o charakterze prawnym opracowywane są przez czterech pełnoetatowych prawników. Odnosnie zakresu zadań i kompetencji można tętejszy wydział porównać z naszymi służbami centralnymi.

Wydział rolnictwa i ochrony środowiska

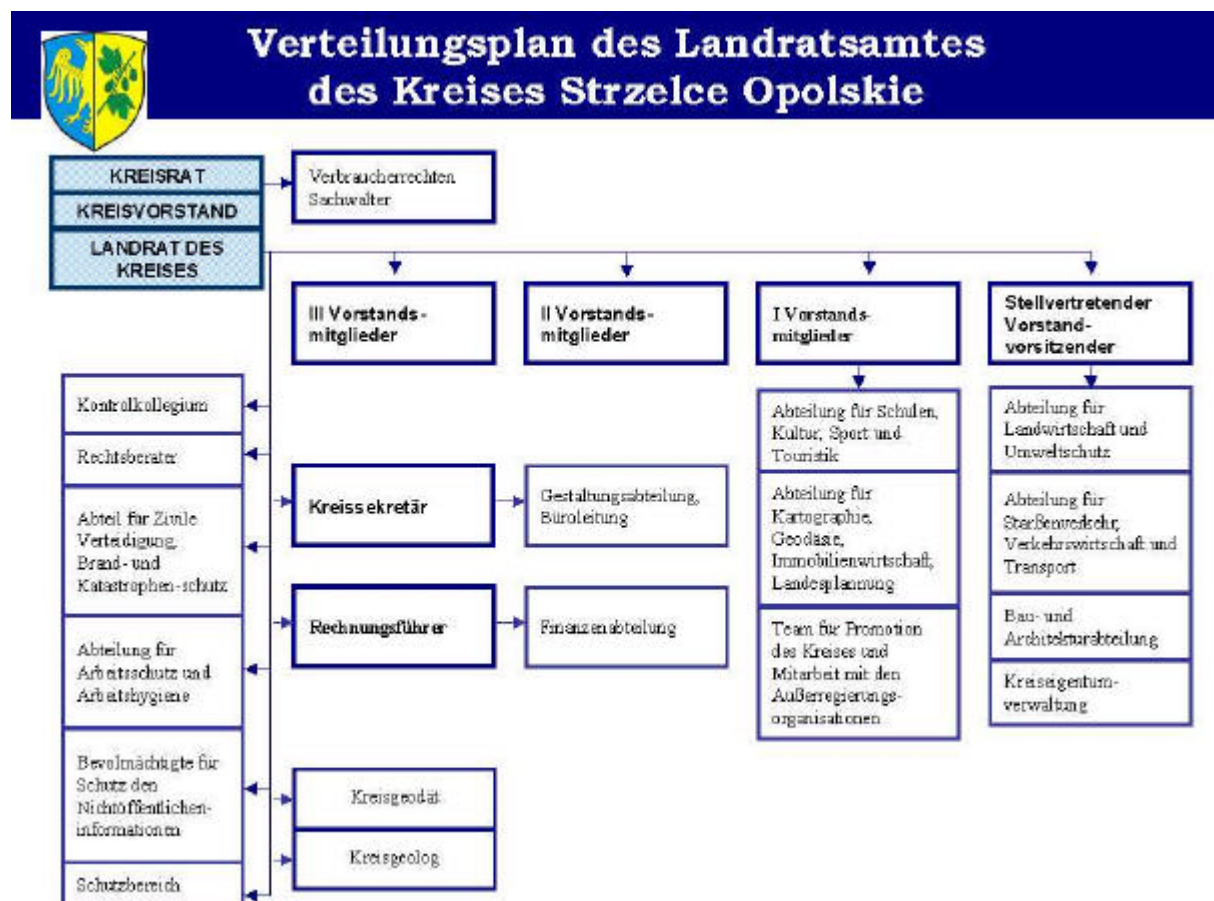
Ograniczony czas którym dysponowaliśmy, pozwolił jedynie na bardzo krótką prezentację. Za każdy rodzaj działalności jak np. rolnictwo, gospodarke leśna, gospodarke wodna , zagospodarowanie i utylizację odpadów, ochronę powietrza itp. odpowiedzialny jest osobny pracownik. Nie udało się niestety ustalić poszczególnych zakresów kompetencji.

Wydział szkolnictwa, kultury , sportu i turystyki

Kierownik w/w wydziału poinformował nas o strukturach polskiego szkolnictwa. Składa się ono z 6-cio letniej szkoły podstawowej i 3- letniego gimnazjum jako komponentów nauczania obowiązkowego. W fazie następnej dokonuje się rozgraniczenia pomiędzy technikum i liceum, nauczającymi równolegle ze szkoła zawodowa. Zauważono wiele podobieństw pomiędzy naszymi systemami szkolnictwa. Tematy nad którymi u nas od lat dyskutuje się, są tutaj tematami powszednimi.

Zespół promocji powiatu i współpracy z organizacjami pozarządowymi.

Zespół ten składa się z trzech osób. Dwie z nich brały udział w przygotowaniu naszej wizyty i opiekowały się nami przez wiele godzin każdego dnia naszego pobytu. System promocji działalności gospodarczej na wzór działającego w powiecie Soest nie jest praktykowany. Brak ten kompensuje wydział zajmujący się doradztwem dla firm, organizacja imprez i spotkań oraz prezentacja publiczna. Wydział ten wyposażony jest w dwa komputery oraz przyłącze internetu. Do zakresu jego działalności należy również aktualizacja strony internetowej powiatu strzeleckiego, będącej częścią składową jednej z redakcji.



Inne odwiedzone przez nas wydziały dysponują po części nowymi, po części również używanymi komputerami. System Intranetu (wewnętrzny „Internet” dostępny wyłącznie pracownikom Starostwa . przyp.J.S). na wzór funkcjonującego w powiecie Soest nie istnieje. Tutejsze pomieszczenia biurowe posiadają stosunkowo małą powierzchnię, a pracuje w nich nawet do czterech osób. Ich standard wyposażenia odpowiada standardowi biur niemieckich z okresu przełomu lat 60- tych i 70- tych.

Promocja działalności gospodarczej.

Powiat strzelecki rozpisuje corocznie konkurs dla firm produkcyjnych regionu, mający na celu promocję ich działalności gospodarczej. Premiowaniu podlegają różnorodne kryteria m.in. takie jak: procesy produkcyjne, innowacja, obsługa klienta itp. Laureaci konkursu wyłonieni zostają w oparciu o anonimową ocenę dokonywaną przez społeczność regionu.

Konkurs ten rozpisany jest w trzech kategoriach:

produkcja żywności

- produkty przemysłowe

usługi

Nagroda dla zwycięskich firm w poszczególnych kategoriach jest półroczna, bezpłatna reklama o zasięgu regionalnym na plakatach i billboardach, jak również możliwość używania tytułu „Mistrz powiatu” w danym roku do promocji swoich wyrobów i usług.

Prezentacja powiatu Soest w zakresie współpracy z powiatami partnerskimi – projekty Unii Europejskiej

Jednym z zadań Pani Senger-Tetzlaff był dwugodzinny referat dla przedstawicieli zarządu powiatu strzeleckiego oraz siedmiu przynależnych gmin, zawierający następujące zagadnienia:

powiat Soest- dynamiczny okręg przemysłowy; liczby, fakty, dane

promocja działalności gospodarczej w powiecie Soest

inicjatywa „Nowe media” – HELLWEG- online

wsparcie Unii Europejskiej – zarys ogólny

zakresy możliwej współpracy

INTERREG III C

CRAFT

współpraca multimedialna poprzez częściowe/tłumaczenia partnerskich stron internetowych (www.kreis-soest.de, www.standort-hellweg.de, www.powiatstrzelecki.pl) na język polski/niemiecki

opracowanie tzw. „Atlasu technologicznego” w ramach wspólnego projektu dla regionu Hellweg i przeniesienie/dopasowanie go do potrzeb Powiatu strzeleckiego.

Stwierdzono, iż poziom kompetencji dotyczący zagadnień związanych z pomocą Unii Europejskiej jest bardzo wysoki. Każda z gmin zatrudnia pracownika, którego głównym zadaniem jest opracowywanie tematów związanych z Unią Europejską i możliwością pozyskiwania unijnych środków finansowych na realizację poszczególnych przedsięwzięć. Dla nowowstępujących krajów członkowskich przeznaczono szczególne środki, którymi wg. informacji przedstawicieli referatu zajmującego się tą tematyką finansowane mogą być przedsięwzięcia nawet do 70 % ich kosztów ogólnych. Jakie tendencje przybierze jednak owo finansowanie w przyszłości, stwierdzić będzie można w maju 2004 roku, czyli po wejściu Polski w skład państw Unii Europejskiej.

Przedstawiciele n/w firm zainteresowani byli udostępnieniem materiału informacyjnego:

Dziedzina zainteresowania	Nazwisko	eMail
Promocja działalności gospodarczej. Informacje o projekcie „Młodzież pracująca”	Pani Aniela Melson Gmina Ujazd	umig@ujazd.pl
Promocja działalności gospodarczej. Informacje o projekcie „Młodzież	Pan Jan Mandelka Gmina Izbicko	ug@izbicko.pl

pracujaca”		
Informacje dotyczące INTERREG III C w językach niemieckim i angielskim.	Pan Jacek Warda Gmina Strzelce Opolskie	j.warda@wkc.pl
Informacje dotyczące INERREG III C w językach niemieckim i angielskim	Pan Radosław Wojciechowski Gmina Jemielnica	inwestycje@jemielnica.pl



Wizyta w firmie Izostal AG w Zawadzkiem.

Pani Senger Tetzlaff oraz Pan Hurtig przywitani zostali przez kierownictwo firmy Izostal, i zapoznani z najistotniejszymi danymi dotyczącymi jej działalności. 30 % udziałów w firmie posiada gmina Zawadzkie. Izostal zatrudnia 85 pracowników i osiąga roczny obrót rzędu 15 Mio €
Jej dwa główne kierunki produkcyjne to:

- 1) bezszwowe powlekanie/izolacja rur stalowych polyetylenem (warstwa 0,3 – 0,8 mm wg. mormy DIN 30 670). Za w/w technike firma. Izostal nagrodzona zostala na Miedzynarodowych Tagach w Moskwie w roku 2003 w dziedzinie inowacji. Izostal sprzedaje w Polsce tzw. rury czarne.
- 2) produkcja rur z tworzyw sztucznych na bazie polyetylenu.

Rury te znajdują zastosowanie w gazownictwie , przesyłce paliw płynnych itp. Firma Izostal posiada wszystkie wymagane na terenie Polski certyfikaty, w tym również w oparciu o norme ISO 9000. Na natychmiastowe wdrożenie oczekuje również certyfikat ISO 1401 w zakresie ochrony środowiska. Izostal działa w oparciu o międzynarodowe kontakty i powiązania gospodarcze min. z firmami Salzgitter i Bettenfeld; ta ostatnia jest dostawcą posiadanej aktualnie linii produkcyjnej. W przyszłości planowane jest przedsięwzięcie o nazwie „Gasoprojekt”, w którym firma Izostal jako generalny wykonawca wszystkie procesy

produkcyjne aż po wdrożenie wykona we własnym zakresie. Firma ta mieszcząc się na terenie byłej huty, posiada pod względem przestrzennym nieograniczone możliwości rozwoju.

(<http://www.izostal.com.pl>)

Gospodarka wodna, ochrona środowiska

W dniu dzisiejszym zorganizowano spotkanie Pana Hurtiga z Prof.Dr.Inz. Bartodziejem, wykładowca na Uniwersytecie Opolskim i jednocześnie przewodniczącym Rady Miejskiej miasta Strzelce Opolskie. Prof Bartodziej zapoznał swojego gościa z dokonanymi przez siebie spostrzeżeniami w zakresie gospodarki wodnej dla obszaru Strzelec Opolskich. Miasto to jest w znacznym stopniu skanalizowane i posiada własną oczyszczalnię ścieków. W rejonach pozamiejskich dominują w większości zbiorniki fekalii i tzw.” kanały na kołach”.

Prof. Bartodziej po dokonaniu dokładnej analizy, zaproponował w zakresie oczyszczania ścieków rozwiązania, których wdrożenie ze względu na niedobór środków finansowych zarówno na szczeblach centralnych jak i miejsko- gminnych w chwili obecnej nie może zostać zrealizowane. Uwzględniane są jedynie przedsięwzięcia bardzo pilne. Gospodarka wodno-ściekowa znajduje się w kompetencji miast i gmin, które w celu ich zarządzania powołały do życia spółki z.o.o. W siedzibie spółki miasta Strzelce Opolskie gościli właśnie Pani Senger-Tetzlaff i Pan Hurtig po zakończonym spotkaniu z Prof. Bartodziejem. Powitalo ich kierownictwo spółki informując jednocześnie o specyfice geologicznej regionu i związanych z tym problemami z zaopatrzeniem w wodę. Podkreślono m.in. iż cały obszar miasta Strzelce Opolskie osadzony jest na masywie wapiennym pokaznych rozmiarów. W konsekwencji pokrycia owego masywu przez warstwy ziemi lub torfu o grubości zaledwie 10 cm istnieje ogromne zagrożenie wód gruntowych w tym rejonie. Zagrożenie to zostało udokumentowane wynikami pomiarów stężenia azotanów w wodach studziennych, wynoszącego 80 mg/l. Tym samym przekracza ono znacznie stężenie dopuszczalne (w UE oraz w Niemczech stężenie dopuszczalne wynosi zgodnie z zarządzeniem o zaopatrzeniu w wodę pitną max. 50 mg/l). Związek przyczynowo-skutkowy takiego stanu rzeczy upatrywany jest w zintensyfikowanej uprawie rolnej, niedostatecznym oczyszczaniu ścieków oraz niefachowym zagospodarowaniu i utylizacji odpadów. Instrumenty mające na celu ochronę wód gruntowych na wzór rozpowszechnionych w Niemczech obszarów ochronnych wód gruntowych, lub ściśle współpraca okolicznych rolników z wydziałami gospodarki wodnej nie są w Polsce praktykowane. W roku 1998 wprowadzono system monitorowania wód gruntowych, pozwalający na sprecyzowanie przyczyn zanieczyszczeń i zintensyfikowanie działań temu zapobiegających, m.in. poprzez określenie kierunku przepływu. W trosce o zaopatrzenie ponad 42 tys. mieszkańców w wodę pitną, planowana jest budowa



dwóch studni głębinowych (o gł. pow. 100 m) sięgających drugiego poziomu wód gruntowych. Z chwilą ich ukończenia, dwie z spośród pięciu obecnie działających przepompowni wody zostaną wyłączone z ruchu.

Ostatnim obiektem który w tym dniu odwiedzono była miejska oczyszczalnia ścieków. Powstała ona w 1997 roku, przy znacznym udziale środków Unii Europejskiej, i odpowiada naszym standardom. Jako ciekawostkę należałoby nadmienić, iż oczyszczone ścieki odprowadzane zostają z powrotem do wód gruntowych poprzez system stawów. (w których również wedkowano)

Do zadan firmy „ZAW-KOM” w której gościł Pan Hurtig należy zaopatrzenie w wodę, energię cieplną oraz gospodarka ściekowa w zakresie miasta Zawadzkie. Dyrektorem firmy jest Pan inż. Morys. Tutejsza sytuacja jest zupełnie odmienna od poznanej w Strzelcach Opolskich; miasto Zawadzkie posiada funkcjonujące studnie głębinowe, a okoliczność ta pozwoliła na zebranie konkretnych, interesujących danych. Gospodarstwa domowe dysponują wodomierzami, a zużycie wody przypadające na jednego mieszkańca na dzień wynosi ok. 100 l (u nas ok. 120 l). Należy przy tym nadmienić, iż na obszarach pozamiejskich zużycie to jest znacznie mniejsze. Opłaty za wodę pitną kształtują się na poziomie 1,70 PLN/m³ opłaty podstawowej, powiększonej o 7% podatku na cele ochrony środowiska (odprowadzanego do budżetu centralnego) co w sumie odpowiada kwocie 1,82 PLN/m³ (ok. 0,41€). Miasto Zawadzkie jest w 90 % skanalizowane. Opłata za 1 m³ odprowadzanych ścieków wynosi

2,80 Pln (0,64€). Tutejsza oczyszczalnia ścieków oddana do użytku w 1997 roku porównywalna jest pod względem poziomu technicznego do działających u nas. Kontrola stanu jakości wody pitnej, jak również kontrola ścieków, dokonywane są w okresach jednomiesięcznych przez niezależne laboratorium państwowe.

Ratownictwo medyczne

Powiat strzelecki posiada jeden szpital zapewniający opiekę medyczną 86 tys. mieszkańcom. W przeciwieństwie do struktur znanych z powiatu Soest, ratownictwo medyczne podlega bezpośrednio dyrekcji w/w szpitala. Dysponuje ono dwiema karetkami, z których jedna



przeznaczona jest do pomocy w przypadku schorzeń internistycznych – tzw. „R”, druga natomiast dysponowana jest do wszelkiego rodzaju wypadków - „W”. Załogę karetki stanowią:

- kierowca jako pracownik firmy prywatnej
- pielęgniarka
- lekarz ratownictwa med. (anestezjolog)

Funkcja kierowcy ogranicza się wyłącznie do prowadzenia pojazdu. Dzięki stacjonowaniu karetek na terenie szpitala, lekarz zostaje zabierany bezpośrednio przez jedną z nich przy wyjeździe do pacjenta, w przeciwieństwie do systemu Rendezvous praktykowanego w powiecie Soest. Za koordynację wyjazdów w zakresie ratownictwa medycznego odpowiedzialny jest dysponent pracujący w 24-godzinny system zmianowy. Zadanie to dzieli pomiędzy siebie 5 pielęgniarek. Do dalszych ich zadań należy m.in. telefoniczne udzielanie fachowych porad w zakresie samozaopatrzenia w nagłych przypadkach zgłaszającym się mieszkańcom. W przypadku stwierdzenia konieczności udzielenia natychmiastowej pomocy lekarskiej, wydawana jest dodatkowo odpowiednia dyspozycja. Do końca września 2003 Ratownictwo medyczne zanotowało ponad 5000 interwencji. Usługi w zakresie transportu chorych zostały na terenie miasta Strzelce Opolskie całkowicie sprywatyzowane. Finansowania w zakresie ochrony zdrowia dokonuje NFOZ w miejsce działających do niedawna kas chorych. Fundusz ten przeznacza w drodze wynegocjowanego kontraktu określone środki finansowe na działalność szpitala. Z nich pokrywane są również koszty funkcjonowania ratownictwa medycznego. Wysokość owych środków niezależna jest od ilości pacjentów zaopatrzonych przez personel ratownictwa. Rezultatem tego rodzaju finansowania jest dążenie do zaopatrzenia możliwie jak najmniejszej liczby pacjentów. Lekarz ratownictwa podejmuje na miejscu zdarzenia decyzje o konieczności leczenia szpitalnego i z tym związanego transportu. Jeśli tylko to możliwe, pacjent w stopniu maksymalnym zaopatrzony zostaje na miejscu zdarzenia i tam pozostawiony.

Zjawiskiem pozytywnym dla szpitala wynikającym z powyższych struktur jest fakt, iż personel stacji ratownictwa medycznego w okresach pomiędzy poszczególnymi wyjazdami w pełni wspomaga personel medyczny szpitala.

Zawodowa Straz Pozarna

Zawodowa straż pożarna powiatu strzeleckiego liczy 39 strażaków. Są oni zatrudnieni w 24-godzinny system zmianowy. W skład każdej zmiany wchodzi 9 osób. Pozostałe 4 osoby dla każdej zmiany stanowią rezerwa personalna w przypadku urlopów lub okresów

wyrownania czasu pracy. Dowodca straży pożarnej nie podlega zmianowemu systemowi zatrudnienia.

Granice wieku osoby ubiegającej się o zatrudnienie w charakterze strażaka ustalono na poziomie lat 30-tu ; osoba ta obowiązana jest posiadać wykształcenie zawodowe ze szczególną preferencją w zawodach technicznych. Warunki służby zakładają uczestnictwo w obowiązkowych zajęciach sportowych, jak również poddanie się corocznym badaniom w zakresie możliwości udziału w akcji z zastosowaniem aparatu tlenowo- powietrznego. Badania te przeprowadzane są w przystosowanym do tego celu obiekcie w Opolu. Stan zdrowia pracowników zawodowej straży pożarnej kontroluje się w okresach półrocznych. W wypadku stwierdzenia niezdolności danego strażaka do pełnienia służby czynnej, istnieje możliwość jego zatrudnienia w innych wydziałach administracji, lub przejścia na emeryturę. Warunkiem przejścia na emeryturę w trybie normalnym jest przepracowanie co najmniej 30 lat w zawodzie.

W ramach zajęć sportowych strażaków bardzo popularna jest gra w ping-ponga. W rozgrywanych ostatnio w tej dyscyplinie mistrzostwach świata w Barcelonie (dla prac. straży poz., ratownictwa medycznego, policji, itd) drużyna Zawodowej Straży Pożarnej powiatu strzeleckiego zajęła piąte miejsce.



Dyspozytornia straży pożarnej znajdująca się w jednym pomieszczeniu z dyspozytornią ratownictwa medycznego obsługiwana jest przez jednego pracownika w 24-ro godzinnym systemie zmianowym. W chwili obecnej zadanie to dzieli pomiędzy siebie cztery osoby.

System ochrony przeciwpożarowej poszczególnych miejscowości powiatu strzeleckiego opiera się w głównej mierze na aktywności ochotniczych straży pożarnych, które tylko w wypadkach szczególnego zagrożenia wspierane są przez jednostki zawodowej straży

pożarnej. W roku ubiegłym naliczono ok. 730 interwencji. Oprócz podstawowych zadań związanych z gaszeniem pożarów, podobnie jak i w Niemczech również pomoc techniczna i ratownictwo należą do spektrum działalności tutejszych jednostek straży pożarnych. W przypadkach katastrof i wydarzeń wymagających mobilizacji znacznych środków, istnieje możliwość wsparcia przez jednostki sąsiadujących powiatów lub jednostki wojewódzkie.

Na szczególną uwagę zasługuje fakt, iż działalność ochotniczych straży pożarnych stanowi na terenie poszczególnych wsi ważny komponent socjalny. Przykładem tego są w ramach remiz strażackich stojące do dyspozycji dzieci, młodzieży oraz pozostałych mieszkańców wsi pomieszczenia na organizację zajęć kulturalno- rozrywkowych. Opiekę nad owymi grupami sprawują również częściowo członkowie OSP. Dużym problemem dla tamtejszego regionu jest potęgowane przez wysokie bezrobocie zarabkowanie znacznej części młodego pokolenia na terenie Niemiec i Holandii, i niebagatelny wpływ tego zjawiska na dalszy rozwój OSP.

Dyspozytornia ratownictwa medycznego.

Zamysłem Starosty powiatu strzeleckiego pana Gerharda Mateji jest strukturyzacja dyspozytorni ratownictwa medycznego wzorem powiatu Soest, co przy uwzględnieniu rozbieżnych systemów nie jest przedsięwzięciem pozbawionym określonej problematyki.

Pielegniarki koordynujące interwencje karetek pogotowia udzielają również porad medycznych. Zadaniu temu może sprostać wyłącznie osoba posiadająca odpowiednie kwalifikacje zawodowe. Personel dyspozytorni musi na dzień dzisiejszy wykazać się co najmniej pięcioletnim stażem zawodowym. Również i zawodowa straż pożarna wymaga od

swoich dyspozytorów odpowiednich kwalifikacji. Wymienione tutaj pielęgniarki są pracownikami szpitala. W okresie gdy pomieszczenia dyspozytorni znajdowały się na jego terenie, uczestniczyły one w swym tzw. „wolnym czasie” w zaopatrywaniu pacjentów ambulatorium. W obecnej sytuacji jest to niemożliwe.

W związku z brakiem rejestracji ilościowej rozmów telefonicznych niemożliwe było stwierdzenie faktycznego obciążenia ilościowo-czasowego dyspozytora, a sama ilość wyjazdów karetek pogotowia nie pozwala precyzyjnie ustalić korelacji ilościowo-czasowych i zapotrzebowania personalnego. Powiat strzelecki również nie jest wolny od coraz to bardziej narastającej problematyki związanej z alarmowaniem za pomocą telefonów komórkowych. Szczególnie zauważalne jest w tym kontekście alarmowanie przez większą liczbę abonentów dotyczące tego samego wydarzenia, wymagające od dyspozytora prawie równoczesnego ich opracowania. Dyspozytornia posiada w chwili obecnej po jednym stanowisku dla straży pożarnej i ratownictwa medycznego obsługiwanych w 24-godzinny system zmianowy. Wzajemne przejęcie zadań przez poszczególnych dyspozytorów jest możliwe tylko w szczególnych wypadkach, a podyktowane różnorodnym zakresem kwalifikacji jak również odrębnością pracodawców. Dyspozycja wyjazdów podejmowana jest tylko i wyłącznie przez odpowiedzialnego dyspozytora, niezależnie od tego który z nich dane zgłoszenie przyjął.

Ten sposób współpracy nie pozwala dostrzec jak dotąd spodziewanych efektów synergii. W zamierzeniach Starosty strzeleckiego leży przeniesienie stacjonowania karetek ratownictwa medycznego na teren zawodowej straży pożarnej, celem optymalizacji współpracy pomiędzy obiema służbami. Negatywną stroną owego zamierzenia byłaby konieczność odbioru lekarza ratownictwa ze szpitala, lub sytuacja, której wynikiem byłoby zatrudnienie lekarza tylko do dyspozycji ratownictwa medycznego i tym samym pozbawienie szpitala jego współpracy w leczeniu pacjentów w czasie wolnym od wyjazdów. Sytuacja taka doprowadziłaby prawdopodobnie do powstania niewspółmiernych kosztów. Wpływ na owe decyzje zależny będzie od nowej ustawy o ratownictwie medycznym która zostanie niebawem uchwalona.

Pomoc dla młodzieży

Dziedzina pomocy dla młodzieży jest bardzo wielostronna. Odpowiednio intensywne były również poszczególne hospitacje.

Jako pierwsza odwiedzono bilingwalną szkołę (jęz. polski/niemiecki) utrzymującą od lat regularne kontakty z gimnazjum im. Conrada von Soest w Soest. Zaprezentowano tutaj wyniki wielu wspólnych projektów, a po wnikliwym przyjrzeniu się inwentarzowi można było odnieść wrażenie iż wiele inwestuje się tutaj w przyszłość młodego pokolenia.

Strona 10

Zasługująca na nie mniejszą uwagę była przeprowadzona wspólnie z kolegami policji wizyta w obu więzieniach miejskich. Stworzono tam oddział dla osób poniżej 21-go roku życia.

Zjawiskiem pozytywnym był system kształcenia w warunkach więziennictwa, negatywnym zaś wrażenie odniesione po wizycie w 10-cio osobowej celi oddziału dla młodzieży.

Podczas wizytacji Komendy Wojewódzkiej Policji w Opolu zaprezentowano m.in. metody zdejmowania odcisków palców, jak również rozbrajania samochodowych ładunków wybuchowych.

Kolejnym miejscem naszej wizyty był dom dla niepełnosprawnych mężczyzn i młodzieży meskiej w przedziale wiekowym od 7 do 45 lat. Za każdą 10-cio osobową grupę pensjonariuszy odpowiedzialny był jeden opiekun. Głównym kryterium doboru członków

owych grup był ich wiek, i działały one niezależnie od siebie. Instytucja ta prowadzona jest przez zakon. Poza tym wizytowano zakłady pracy chronionej, w których zatrudnienie znajdują również osoby z zewnątrz.

Dzięki rozmowie z dyrektorem wydziału d/s opieki rodzinnej (8 pracowników, w tym 2 pracowników socjalnych) uzyskano informacje, iż w/w wydział odpowiedzialny jest za zagadnienia wychowawcze, jak również po części za zagadnienia związane z ochroną zdrowia i zagadnienia socjalne. Szczególnie uwidaczniona została odpowiedzialność poszczególnych gmin w zakresie zagadnień związanych z problematyką dotyczącą dzieci, młodzieży oraz rodzin.

Informacje uzyskane w powiatowym urzędzie zatrudnienia mówią o 15-to procentowym bezrobociu w regionie. Niemniej jednak około 50 % mieszkańców niektórych wsi pracuje w Niemczech.

Na niniejsze sprawozdanie składają się opracowania następujących koleżanek i kolegów: Kerstin Sander, Alexa Senger-Tetzlaff, Dietmar Schwalm i Norbert Hurtig.

Co możemy zrobić lub jak ożywić nasze partnerstwo do prawdziwego życia?

Ogólnie :

- możliwość uzyskania informacji poprzez Internet(Bürger@Kreishaus) również w języku polskim (chociaż niektóre dziedziny)
- regularna wymiana doświadczeń w wybranych dziedzinach
- możliwość nauki języka polskiego
- uczestnictwo spółek udziałowych w partnerstwie
- zintensyfikowanie hospitacji z podziałem na poszczególne działy/dziedziny
- wspieranie wymiany partnerskiej na innych płaszczyznach (sport, wymiana młodzieży szkolnej itd.)

W dziedzinie pomocy gospodarczej

- W oparciu o nasze /moje doświadczenia dokonane podczas hospitacji / całej wizyty w Polsce nasuwa się pytanie dotyczące punktów zaczepienia będących podstawą owocnej współpracy obu powiatów. Punkty takie dostrzegam w następujących dziedzinach:
- realizacja wspólnego projektu Unii europejskiej : INTERREG III C
- realizacja wspólnego projektu Unii europejskiej : CRAFT
- współpraca multimedialna poprzez częściowe/- tłumaczenie wzajemnych stron internetowych (www.kreis-soest.de, www.standort-hellweg.de, www.powiatstrzelecki.pl) na język polski/niemiecki
- opracowanie tzw. atlasu technologicznego w ramach wspólnego projektu dla regionu Hellweg i przeniesienie/powiązanie owego projektu z powiatem strzeleckim.
- zaangażowanie poszczególnych samorządów komunalnych niem./pol. w partnerstwo celem intensyfikacji wymiany gospodarczej.
- transfer technologiczny- hospitacja pracowników działów administracji i pomocy gospodarczej w centrach technologicznych (CarTec, KonWerl, TWS, HELLWEG online, LandTec)
-
- P. Alexa Senger-Tetzlaff

Z punktu widzenia pomocy dla młodzieży

- Idee które nasunęły mi się w wyniku moich rozmów lub zostały mi podsuniete przez moich rozmówców:
- reaktywacja w nowej formie przeprowadzanej niegdys wymiany młodzieżowej z miastem Strzelce Opolskie
- przy tym mniej ofert otwartych, w zamian za to główny punkt ciężkości na wzmożone zaangażowanie szkół koordynowane przez wydział d/s pracy z młodzieżą (otrzymałem na ten temat konkretne zapytanie przedstawiciela gminnego w przedpołudnie drugiego dnia wizyty)
- pomoc naszej młodzieży uczestniczącej w projektach zawodowych (Kolping, SEN, INITEC itd.) przy realizacji przedsięwzięć nie mających w konwencjonalny sposób szans na realizację (np. odbudowa palacu w parku miejskim itp.). Realizacja przy pomocy młodzieży polskiej biorącej udział w podobnych programach zawodowych.
- umożliwienie wymiany doświadczeń wychowawców polskich i niemieckich w oparciu o pozytywne doświadczenia zebrane podczas pomocy wychowawczej w placówkach młodzieżowych.
-
- P. Dietmar Schwalm

Z punktu widzenia gospodarki wodnej/ ochrony środowiska

Przedstawienie konkretnych propozycji w dziedzinie ochrony środowiska jest niemożliwe bez znajomości ustaw i zakresu kompetencji.

W związku z tym prawdopodobne jest, iż przedstawione poniżej propozycje dotyczą nie tylko administracji powiatu.

przekazywanie doświadczeń w dziedzinie wzajemnej kooperacji na płaszczyźnie gospodarka wodna/rolnictwo w ochronie ujęć wody pitnej (przy znaczącym wsparciu izb rolniczych i właścicieli sieci wodociagowych)

określenie koniecznych działań pomocnych przy wytyczeniu obszarów ochronnych ujęć wody pitnej, lub stworzenie co najmniej minimalnej bazy ochrony ujęć wody (ewent. przy współpracy z StUA Lippstadt)

przekazywanie doświadczeń w dziedzinie ochrony wód gruntowych, lub konkretnych działań związanych z poprawą ich jakości.

wymiana Know-How w dziedzinie oczyszczania ścieków (szczególnie małe i średnie oczyszczalnie)

zaangażowanie i wymiana pomiędzy wydziałami zagospodarowania odpadów oraz przyrody i ochrony środowiska.

hospitacja przedstawicieli administracji szczebla gminnego, miejskiego, i powiatowego powiatu strzeleckiego, oraz przedstawicieli instytucji zaopatrujących w media u swych partnerów w powiecie Soest.

P.N.Hurtig